



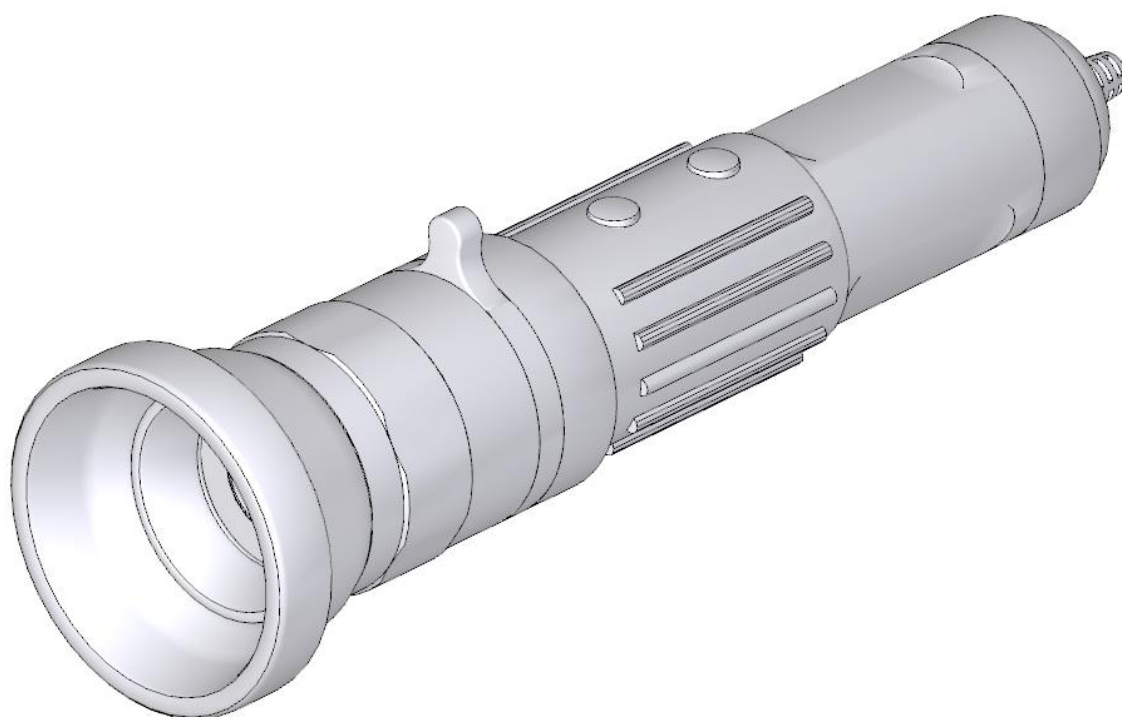
CÁMARA DE EXAMEN GENERAL

¡Ordene aquí!  **PRAXISDIENST**
Material Médico desde 1953

DE605

Manual de

usuario



GRACIAS POR SELECCIONAR UNA CÁMARA DE EXAMEN GENERAL FIREFLY

Para aprovechar al máximo las capacidades avanzadas de este producto y para usarlo de forma adecuada y segura, lea el manual con atención.

Fabricado por FIREFLY GLOBAL – 464 COMMON ST, #281, BELMONT, MA 02478, EE. UU.

Copyright 2020 de Firefly Global. Todos los derechos están reservados. Prohibida la reproducción y la copia en cualquier forma este manual o cualquier parte del mismo sin el permiso de Firefly Global (www.fireflyglobal.com).

Firefly Global no asume ninguna responsabilidad por cualquier lesión o por cualquier uso ilegal o inapropiado del producto que pueda resultar del uso de este producto sin seguir las instrucciones, precauciones, advertencias o indicaciones de uso publicadas en este manual.

El software de este producto es propiedad de Firefly Global y sus proveedores. Todos los derechos están reservados. El software está protegido por las leyes de copyright de los Estados Unidos, las leyes de copyright internacionales y las disposiciones de tratados internacionales aplicables en todo el mundo. En virtud de tales leyes, el licenciatario tiene derecho a utilizar la copia del software incorporado con este instrumento según lo previsto en el funcionamiento del producto en el que está integrado. Está prohibido copiar, descompilar, aplicar ingeniería inversa, desmontar o reducir de forma legible por humanos el software. Esto no es una venta del software o cualquier copia del software; todos los derechos, títulos y propiedad del software permanecen con Firefly y/o sus proveedores.

Precaución: Los cambios o modificaciones no aprobados expresamente por Firefly Global anularán la autoridad del comprador para operar el equipo y su garantía.



MDSS GmbH
Schiffgraben 41
30175 Hannover, Germany



Tested To Comply
With FCC Standards
For Home or Office Use

El Índice

Introducción	4
Advertencias y precauciones	5
Advertencia	5
Precaución	5
LISTA DE COMPROBACIÓN	7
NOMENCLATURA	8
OPERACIÓN	9
Configuración de la aplicación de software:	9
Encendido del dispositivo:	9
Control de brillo:	9
Botón de captura de imágenes:	9
Control de enfoque variable:	9
Polarizador	9
MANTENIMIENTO Y SERVICIO	10
Recomendación de limpieza:	10
POLÍTICA DE SERVICIO	11
ESPECIFICACIONES	12
GARANTÍA LIMITADA	13
SOLUCIÓN DE PROBLEMAS	16

INTRODUCCIÓN

La cámara de examen general consiste en una cámara de examen general digital y una aplicación de software. Para usar el sistema, solo se necesita una computadora equipada con un puerto USB libre.

El sistema de cámara de examen general está diseñado para un funcionamiento eficaz bajo una variedad de condiciones y los parámetros de vídeo típicos se establecen en la fábrica. El software permite a los usuarios ajustar la mayoría de los parámetros, incluyendo saturación, tono, brillo, contraste y nitidez para las aplicaciones deseadas.

El sistema está equipado con un anillo polarizador integrado. La rotación del anillo permite múltiples grados de polarización para aplicaciones de cámara de examen general. El sistema también está equipado con una perilla de enfoque fino que permite imágenes cristalinas con aumentos de grados muy altos.

Requisitos del sistema

El sistema de cámara de examen general requiere un sistema de PC de usuario con sistema operativo Windows 7 o posterior, una pantalla de visualización y un PC con un puerto USB 2.0 (o superior) disponible. También se puede usar una PC MacOS con sistema operativo OSX-10.8 o posterior.

Uso previsto

El sistema de cámara de examen general está destinado a permitir convenientemente aplicaciones de examen de diagnóstico general a través de la grabación de imágenes y video.

Las aplicaciones previstas incluyen:

- Telemedicina
- Análisis de heridas
- Dermoscopia y tricoscopia
- Exámenes de garganta
- Análisis de la marcha
- Grabación de imágenes y videos para registros de pacientes

Registro de garantía

Registre su dispositivo Firefly en <http://www.fireflyglobal.com/warranty-registration/> dentro de las dos semanas siguientes a su compra y mantenga su recibo original.

Soporte del producto

Visite la sección de preguntas frecuentes de nuestro sitio web <http://www.fireflyglobal.com> para obtener la información más reciente sobre la solución de problemas y recibir soporte adicional. También puede ponerse en contacto con nosotros por correo electrónico a support@fireflyglobal.com de lunes a viernes de 9:30 AM a 5:30 PM hora del este.

ADVERTENCIAS Y PRECAUCIONES

Familiarice a todo el personal operativo con la información general de seguridad que aparece en este resumen. También se encuentran en este manual advertencias y precauciones específicas.

Advertencia

Una declaración de advertencia en este manual identifica una condición o práctica que si no se corrige o se suspende inmediatamente, podría provocar lesiones, enfermedades o la muerte.



- No usar en presencia de anestésicos inflamables.
- Este producto no tiene piezas reparables/reemplazables por el usuario. Consulte todos los aspectos de servicio del equipo al personal de servicio autorizado.
- Este instrumento no está diseñado para ser utilizado en los ojos.

Precaución

Una declaración de precaución en este manual identifica la condición o la práctica, que si no se corrige o se suspende inmediatamente, podría provocar fallas en el equipo, daños en el equipo o pérdida de datos.



- Para obtener un rendimiento óptimo y garantizar la seguridad del paciente, lea detenidamente este manual.
- No utilice el sistema de cámara de examen general Firefly si observa algún signo de daño en los componentes del sistema. Póngase en contacto con el servicio al cliente para obtener asistencia inmediata.
- No intente desinfectar el sistema de cámara de examen general Firefly utilizando productos de glutaraldehído, gas de óxido de etileno, vapor o cualquier otro desinfectante líquido o gaseoso.
- El conector de salida de señal (puerto USB) está diseñado para la conexión únicamente de dispositivos que cumplan con IEC 60601-1 u otras normas IEC (por ejemplo, IEC 60950), según corresponda al dispositivo. No se permite conectar dispositivos adicionales al sistema de cámara de examen general Firefly.



- Este producto cumple con los estándares actuales requeridos para interferencias electromagnéticas y no debe presentar problemas a otros equipos ni verse afectado por otros dispositivos. Como medida de precaución, evite usar este dispositivo cerca de otros equipos.
- No aplique alcohol, productos químicos o agua a la lente. Cualquier líquido que entre en el conjunto óptico dañará los componentes internos.

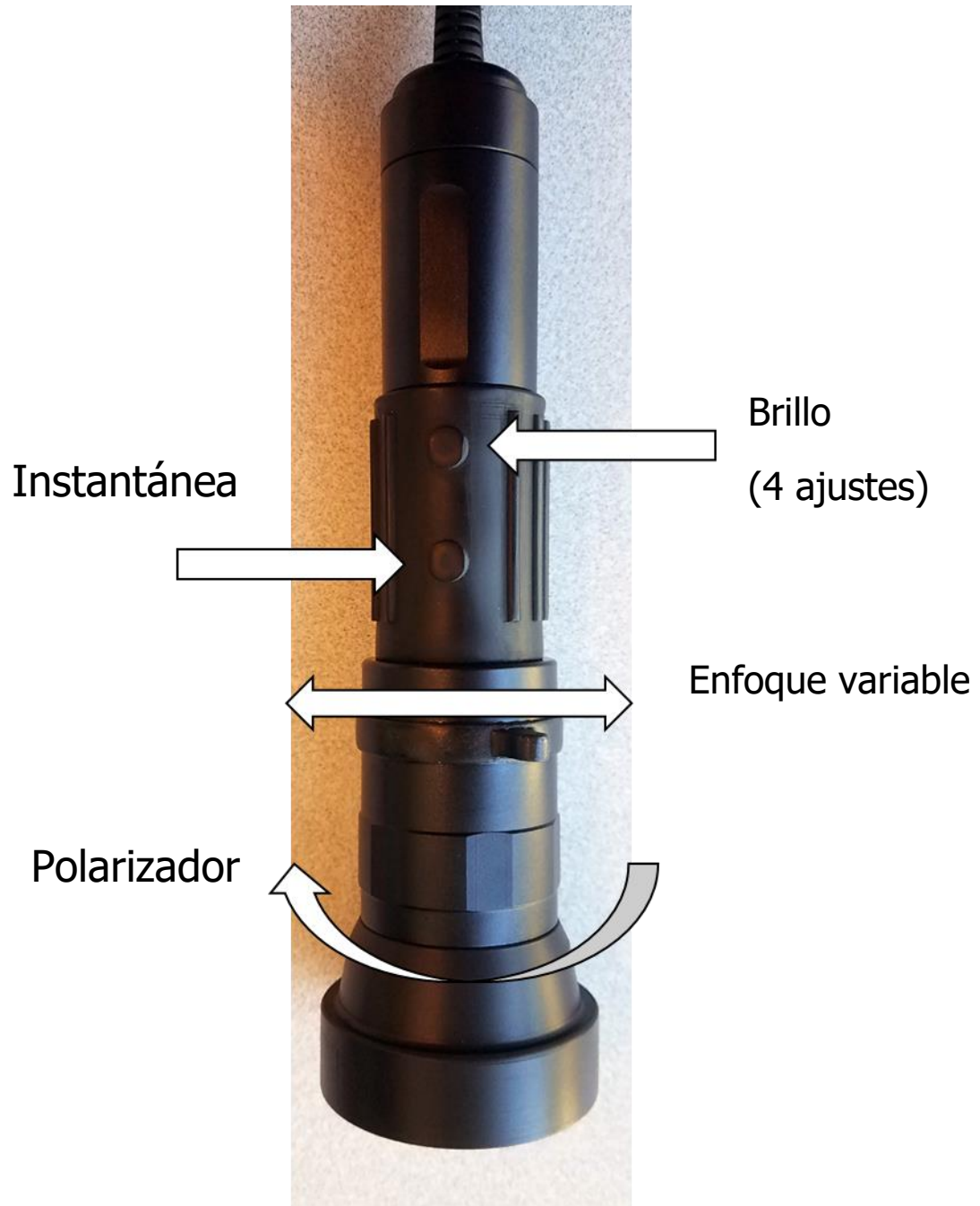
LISTA DE COMPROBACIÓN

Antes de comenzar, compruebe que todos los elementos siguientes se han incluido con la cámara de examen general. Si falta algo, póngase en contacto con su distribuidor.



Cámara de examen general

NOMENCLATURA



OPERACIÓN

Configuración de la aplicación de software :

Antes de usar la cámara de examen general Firefly por primera vez, descargue el software FireflyPro del sitio web de Firefly en el siguiente enlace: www.fireflyglobal.com/downloads

Instale el software FireflyPro siguiendo las instrucciones del sitio web. Las versiones están disponibles para las plataformas Windows y Mac. El software es autoexplicativo y fácil de usar.

Encendido del dispositivo:

Si conecta el dispositivo a un puerto USB disponible, se encenderá. Al desconectar el dispositivo, se apagará. Si no se proyecta ninguna luz, deberá usar el control de brillo para ajustar el brillo.

Control de brillo:

La cámara de examen general tiene 4 opciones de brillo. Ajuste el control de brillo para encontrar el brillo óptimo.

Botón de captura de imágenes:

Presione y suelte el botón "Capture" (Capturar) para capturar cuadros de imagen. El sistema generará un sonido de obturador desde el altavoz de la computadora como confirmación.

Control de enfoque variable:

El DE605 está equipado con un control de enfoque variable. Los controles de enfoque variable dan la opción de enfocar en un objeto que está en el infinito o en las proximidades.

Polarizador

El DE605 está equipado con una función de polarizador integrada. Para activar la polarización, gire el anillo hexagonal negro. Se pueden lograr múltiples grados de polarización girando gradualmente el anillo polarizador. El anillo polarizador girará aproximadamente 90 grados en ambas direcciones después de haber sido puesto a cero.



MANTENIMIENTO Y SERVICIO

Recomendación de limpieza:



Precaución

La cámara de examen general digital Firefly está diseñada para proporcionar años de servicio si se mantiene adecuadamente. Una limpieza adecuada y un uso suave son críticos para garantizar que el dispositivo continúe funcionando de manera confiable.

La cámara no puede esterilizarse y no debe sumergirse en líquidos ni someterse a esterilización con vapor u otros métodos de esterilización.

El exterior del dispositivo se puede limpiar con un paño sin pelusa empapado en una solución de alcohol. Alternativamente, se pueden usar CaviWipes o toallitas desinfectantes similares. Consulte las instrucciones proporcionadas por el fabricante de las toallitas para obtener las instrucciones de uso adecuadas.

La cámara debe almacenarse en un lugar seguro donde no esté sujeta a impactos repentinos. También se debe tener cuidado de no dejar caer el dispositivo sobre una superficie dura, ya que esto puede dañar el conjunto óptico, así como otros componentes internos

Reciclaje de los componentes del sistema:

Dentro de la UE



No deseche este producto como basura municipal sin clasificar. Notifique para su recogida por separado según lo especificado por la Directiva 2002/96/CE del Parlamento Europeo y del Consejo de la Unión Europea sobre residuos de aparatos electrónicos y eléctricos (RAEE).

Si este producto está contaminado, esta directiva no se aplica. Para obtener información más específica sobre su disposición, póngase en contacto con el Servicio de Atención al Cliente.

Fuera de la UE



Cuando el producto y sus componentes alcancen el final de la vida útil, recicle el producto de acuerdo con las regulaciones nacionales, estatales y locales.

POLÍTICA DE SERVICIO

Todas las reparaciones de los productos bajo garantía deben ser realizadas o aprobadas por Firefly o sus distribuidores autorizados. Las reparaciones no autorizadas anularán la garantía. Además, esté o no cubierto por la garantía, cualquier reparación del producto deberá ser realizada exclusivamente por personal de servicio certificado por Firefly.

Si el producto no funciona correctamente, o si necesita asistencia, servicio técnico o repuestos, póngase en contacto con su distribuidor Firefly.

Antes de ponerse en contacto con su distribuidor, intente reproducir el problema y comprobar todos los accesorios para asegurarse de que no estén causando el problema. Cuando llame, esté preparado para proporcionar la siguiente información:

- Nombre del producto, número de modelo y descripción completa del problema.
- Número de serie de su producto (si corresponde).
- Nombre completo, dirección y número de teléfono de su instalación.
- Para reparaciones fuera de garantía o pedidos de piezas de repuesto, un número de orden de compra (o tarjeta de crédito).
- Para pedidos de piezas, los números de piezas o de repuesto requeridos.

Si su producto requiere garantía, garantía extendida o servicio de reparación sin garantía, póngase en contacto con su distribuidor Firefly. Un representante de atención al cliente lo ayudará a solucionar el problema y hará todo lo posible para resolverlo por teléfono, evitando posibles devoluciones innecesarias. En caso de que no se pueda evitar una devolución, el representante registrará toda la información necesaria y le proporcionará un número de autorización de devolución, así como la dirección de envío apropiada. Antes de una devolución es necesario obtener un número de autorización de devolución.

Si tiene que devolver el producto para su servicio, siga estas instrucciones de embalaje recomendadas:

- Desconecte todas las mangueras, cables, sensores, cables de alimentación y productos auxiliares (según corresponda) antes de embalar, a menos que sospeche que están asociados con el problema.
- Siempre que sea posible, utilice la caja de envío original y los materiales de embalaje.
- Incluya una lista de embalaje y el número de autorización de devolución.

Se recomienda que todos los bienes devueltos estén asegurados. Las reclamaciones por pérdida o daño al producto son responsabilidad del remitente.

ESPECIFICACIONES

Artículo	Especificación
Peso	Aproximadamente 100 g (0,45 lb)
Dimensiones (aproximadas)	Longitud: 17,8 cm (5,0 pulgadas) Altura: 5,0 cm (1,9 pulgadas) Ancho: 5,0 cm (1,9 pulgadas)
Alimentación	USB 5VCC, 150mA
Protección contra el ingreso de agua	IP52
Condiciones de funcionamiento	
Temperatura	0°C a +70° C (+32°F a +158°F)
Humedad relativa	30% a 75% sin condensación
Altitud	De 700 a 1060 hPa
Condiciones de envío y almacenamiento	
Temperatura	-20°C a +70°C (-4°F a +158°F)
Humedad relativa	95% sin condensación máx.
Cumplimiento de la seguridad	Cumple con FCC, CE y RoHS

GARANTÍA LIMITADA

Garantía limitada de hardware (a través de distribuidores y revendedores)

Los productos de hardware Firefly Global vienen con una garantía de hardware limitada de 1 año. La garantía se extiende a través de representantes y distribuidores autorizados de Firefly Global. Si tiene un reclamo de garantía, póngase en contacto con la tienda, el distribuidor o el sitio web a través del cual se compró el producto.

Registre su dispositivo Firefly en <http://www.fireflyglobal.com/warranty-registration/> dentro de las dos semanas siguientes a su compra y mantenga su recibo original.

¿Qué cubre esta garantía limitada de hardware?

Esta garantía limitada de hardware cubre defectos en materiales y mano de obra en sus productos de hardware Firefly Global.

¿Qué no está cubierto por esta garantía limitada de hardware?

Esta garantía limitada de hardware no cubre:

- El software, incluyendo el sistema operativo y el software añadido o incluido con los productos de hardware de Firefly Global
- Problemas que resultan por:
 - Causas externas como accidentes, abusos, mal uso o problemas con la energía eléctrica
 - Servicio no autorizado por Firefly Global
 - Uso que no cumple con las instrucciones del producto
 - Incumplimiento de las instrucciones del producto
 - Problemas causados por el uso de accesorios, piezas o componentes no suministrados por Firefly Global
- Productos con números de serie faltantes o alterados
- Productos por los que Firefly Global o sus distribuidores no han recibido pago
- Desgaste normal

ESTA GARANTÍA LE OTORGA DERECHOS LEGALES ESPECÍFICOS. TAMBIÉN PUEDE TENER OTROS DERECHOS QUE VARÍAN DE ESTADO A ESTADO (O DE JURISDICCIÓN A JURISDICCIÓN). LA RESPONSABILIDAD DE FIREFLY GLOBAL POR MAL FUNCIONAMIENTO Y DEFECTOS EN HARDWARE SE LIMITA A LA REPARACIÓN Y EL REEMPLAZO SEGÚN LO ESTABLECIDO EN ESTA DECLARACIÓN DE GARANTÍA. TODAS LAS GARANTÍAS EXPLÍCITAS E IMPLÍCITAS PARA EL PRODUCTO, INCLUIDAS, ENTRE OTRAS, LAS GARANTÍAS Y CONDICIONES IMPLÍCITAS DE COMERCIALIZABILIDAD E IDONEIDAD PARA UN PROPÓSITO PARTICULAR, ESTÁN LIMITADAS EN EL TIEMPO AL TÉRMINO DEL PERÍODO DE GARANTÍA LIMITADA REFLEJADO EN SU DESLIZAMIENTO DE EMBALAJE O FACTURA. NINGUNA GARANTÍA, YA SEA EXPLÍCITA O IMPLÍCITA, SE APLICARÁ DESPUÉS DE CADUCAR EL PERÍODO DE GARANTÍA LIMITADA. ALGUNOS ESTADOS NO PERMITEN LIMITACIONES SOBRE LA DURACIÓN DE UNA GARANTÍA IMPLÍCITA, POR LO QUE ESTA LIMITACIÓN PUEDE NO APLICARSE A USTED.

NO ACEPTAMOS RESPONSABILIDAD MÁS ALLÁ DE LOS RECURSOS PROPORCIONADOS EN ESTA GARANTÍA DE HARDWARE LIMITADA O POR DAÑOS CONSECUENTES O INCIDENTALES, INCLUYENDO, ENTRE OTROS, CUALQUIER RESPONSABILIDAD POR RECLAMOS DE TERCEROS CONTRA USTED POR DAÑOS, POR PRODUCTOS QUE NO ESTÉN DISPONIBLES PARA SU USO, O POR PÉRDIDA DE DATOS O PÉRDIDA DE SOFTWARE. NUESTRA RESPONSABILIDAD NO SERÁ MAYOR QUE LA CANTIDAD QUE USTED PAGÓ POR EL PRODUCTO QUE ES OBJETO DE UNA RECLAMACIÓN. ESTA ES LA CANTIDAD MÁXIMA POR LA QUE SOMOS RESPONSABLES.

¿Cuánto dura esta garantía de hardware limitada?

La garantía limitada de hardware para todos los productos Firefly Global comienza en la fecha de la boleta de empaque, de la factura o del recibo. El período de garantía no se extiende si un producto garantizado o cualquier pieza es reparado o reemplazado. Firefly Global puede cambiar la disponibilidad de garantías de hardware limitadas, a su discreción, pero cualquier cambio no será retroactivo.

¿Qué debo hacer si necesito servicio de garantía?

Antes de que expire la garantía, póngase en contacto con la tienda, distribuidor o sitio web donde compró el producto.

¿Qué hará Firefly Global?

Firefly Global o su representante o distribuidor autorizado reparará cualquier producto de hardware de Firefly Global devuelto que demuestre ser defectuoso en materiales o mano de obra. Si Firefly Global o sus representantes autorizados no pueden reparar el producto, lo reemplazaremos por un producto comparable que sea nuevo o renovado.

Cuando se comunique con nuestros representantes o distribuidores autorizados por teléfono o correo electrónico, emitirán un número de autorización de devolución de material para que lo incluya con su devolución. Debe devolver los productos en su embalaje original o equivalente, pagar por adelantado los gastos de envío y asegurar el envío o aceptar el riesgo si el producto se pierde o se daña en el envío. Los productos reparados o de reemplazo le serán devueltos a usted. El distribuidor o representante autorizado pagará el envío de los productos reparados o reemplazados si utiliza una dirección de entrega en el país donde se encuentra el distribuidor. De lo contrario, el producto le será enviado y usted deberá pagarlo al retirarlo.

Si se determina que el problema no está cubierto por esta garantía, se le notificará e informará sobre las alternativas de servicio que están disponibles para usted con una tarifa.

¿Cómo arreglarán mi producto?

Utilizamos piezas nuevas y renovadas hechas por varios fabricantes para realizar reparaciones en garantía y en piezas y sistemas de repuesto de edificios. Las piezas y sistemas reacondicionados son piezas o sistemas que han sido devueltos a Firefly Global, algunos de los cuales nunca fueron utilizados por un cliente. Todas las piezas y sistemas son inspeccionados y probados para la calidad. Las piezas de repuesto y los sistemas están cubiertos durante el período restante de la garantía de hardware limitada para el producto que compró. Firefly Global será propietaria de todas las piezas retiradas de los productos reparados.

¿Puedo transferir la garantía limitada de hardware?

Las garantías de hardware limitadas no son transferibles.

SOLUCIÓN DE PROBLEMAS

Visite la sección de preguntas frecuentes de nuestro sitio web <http://www.fireflyglobal.com> para obtener la información más reciente sobre la solución de problemas y recibir soporte adicional.

También puede ponerse en contacto con nosotros por correo electrónico a support@fireflyglobal.com de lunes a viernes de 9:30 AM a 5:30 PM hora del este.



Gracias por elegir Firefly.



www.fireflyglobal.com